



WESTENERGY

Kuljettajaohje

- Stormossen toimintaohjeet
- Westenergy toimintaohjeet

Puhelinnumerot	Westenergy	
	Valvomo	010 229 1040
	Kenneth Skrifvars	050 5988602
	Stormossen	
	Portti / vaaka	010 320 7627
	Vesa Lehtivuori	050 0688027
	Heikki Knookala	010 320 7624

HUOM: Kun uusi kuljetusliike aloittaa, on syytä pitää koulutus Westenergyllä hyvissä ajoissa ennen toimitusten aloittamista. Koulutuksessa käydään läpi toiminta ensinnäkin Stormossenin portilla / vaa'alla ja toiseksi miten toimitaan Westenergyn laitokeslla.



STORMOSSEN

Jätteen tyhjentäminen Westenergyn jätebunkkerissa

Kenneth Skrifvars

**Valvomo puhelin numero:
010 229 1040**

Sisällys

0	Turvallisuus	3
0.1	Henkilöturvallisuus	3
0.2	Laitosturvallisuus	3
0.3	Prosessin ja laitteiston kuvaus	4
0.3.1	Yleistä	4
0.3.2	Vastaanottoajat	4
0.3.3	Jätteenhoito kuorma-autoilla, joissa on takakippi	4
0.3.4	Jätteenhoito kuorma-autoilla, joissa on sivukaato	5
0.3.5	Henkilö jättesäiliössä	6
0.3.6	Siivous	6
0.3.7	Turvavaljaat	6
0.3.8	Kuulutus laite	6
0.4	Pelastustiet	6
0.5	Liitteet	7
0.5.1	Vastaanottohallin kartta	7
0.5.2	Takakippaavien turvavaljaiden sijainti ja käyttöalue	8
0.5.3	Sivukippaavien turvavaljaiden sijainti ja käyttöalue	9
0.5.4	Aluekartta	10
0.5.5	Liikennevalot vastaanottohallissa	11

0 Turvallisuus

0.1 Henkilöturvallisuus

VAARA



Jätesäiliön putoamisen vaara

Kulkua puomien ja jätesäiliön välisellä alueella on vältettävä.

Kuorma-auton kuljettajat eivät saa nousta autoistaan tällä alueella, paitsi jos ajokaistalle tippuu jätettä jonka pitää siivota pois.

Tässä tapauksessa on pakko käyttää paikalla olevia turvavaljaita (omat valjaat joka kaistalle), jotka pitää olla kiinnitettynä katossa kulkevaan turvavaijeriin.

(katso liitteet)

VAROITUS



Puomien aiheuttama isku

Puomin aiheuttama isku voi aiheuttaa vakavia vammoja.

Ota huomioon, että puomit voivat avautua ja sulkeutua automaattisesti.

Älä seiso puomiesteen alueella.

HUOMIO



Noudata kaikkia paikalla olevia kylttejä ja ohjeita!

HUOMIO



Tapaturman sattuessa tai muissa ongelmatilanteissa, ota yhteys valvomoon puhelinnumerolla 010 229 1040

0.2 Laitosturvallisuus

VAARA



Estepuomin vahingoittuminen

Estepuomit vahingoittuvat helposti kuorma-autojen törmäyksissä.

Älä aja liian lähelle puomeja ennen kuin ne ovat auenneet täysin.

0.3 Prosessin ja laitteiston kuvaus

0.3.1 Yleistä

Tätä järjestelmää käytetään ohjaamaan kuorma-autoja, jotka toimittavat jätettä laitokseen. Varastohallissa on viisi ovea, joista kuorma-autot, joissa on takakippi, voivat ajaa vastaanottohalliin ja pudottaa jätekuorman jätessäiliöön.

Lisäksi varastohallin kummassakin päässä on yksi ovi, jotta myös kuorma-autot, joilla on sivukaato, voivat pudottaa jätekuorman jätessäiliöön.

Kuorma-autojen ohjaamiseksi sekä turvallisuussyistä järjestelmä koostuu pääasiassa liikennevaloista (punainen/vihreä) sekä puomeista.

0.3.2 Vastaanottoajat

Westenrgylle voi tuoda jätettä ympäri vuorokauden viikon jokaisena päivänä, mutta mikäli haluaa tuoda jätettä viikonloppuisin tai arkisin klo 21-06 välisenä aikana on tästä sovittava etukäteen Stormossenin kanssa (katso Stormossenin toimintaohje).

0.3.3 Jätteentoimitus kuorma-autoilla, joissa on takakippi

Liikennevalot varastohallin kunkin oven yläpuolella kertovat, onko kaista suljettu (punainen liikennevalo) vai onko se vapaa purkua varten (vihreä liikennevalo). Jätenosturin käyttäjä tai täysautomaattinen ohjausjärjestelmä ohjaa näitä valoja. Nämä liikennevalot voidaan myös kytkeä erikseen punaiselle ohjaus- ja valvontajärjestelmän käskyllä.

Jos liikennevalo varastohallin oven yläpuolella on vihreä, jäteauto voi peruuttaa hitaasti vastaanottohalliin.

Kun kuorma-auto katkaisee laser skannerin laser säteen joka on asennettu puomin lähelle, puomi aukeaa. Kun puomi on auki, varastohallin sisälle asennettu liikennevalo kytkee punaisesta vihreään ja jätenosturit saavat esto signaalin, joka estää niitä siirtymästä tähän kaistaan.

Vihreä valo kertoo kuorma-auton kuljettajalle, että hän voi ohittaa puomin ja peruuttaa taaksepäin jätessäiliön reunalle. Kun pudotuspaikkaa saavutetaan, kuljettaja kippaa jätteen jätessäiliöön.

Kun kuorma on tyhjenetty, kuorma-auto ajaa eteenpäin. Kun se on ohittanut laser skannerin, puomi sulkeutuu jälleen, liikennevalo varastohallin sisäpuolella vaihtuu taas punaiseksi ja jätenostureiden estosignaali ei enää ole aktiivinen. Kun kuljettaja lähestyy ovea ja ovi saa aukaisu signaalin, oven vieressä oleva keltainen valo alkaa vilkkua. Niin kauan kuin valo vilkkuu ovi on aukaisu vaiheessa ja vasta valon sammuttua ovi on täysin auki jolloin saa ajaa pihalle (kts. liitteet).

Kun jäte on tyhjenetty, nosturin ohjaaja tai täysautomaattinen ohjausjärjestelmä sulkee kyseisen laiturin kytkemällä varastohalliin oven yläpuolelle asennetut liikennevalot vihreältä punaiselle. Lisäksi puomia lukitaan. Tämän jälkeen jätenosturi ottaa jätteen. Nosturin ohjaaja tai täysautomaattinen ohjausjärjestelmä vapauttaa laiturin uudelle kuorma-autolle heti, kun laituri on valmis uutta kuorma-autoa varten.

HUOM! Mikäli puomi ei heti avaudu odottavalle autolle, tämä saattaa johtua siitä että jäte koura parhaimmillaan on tyhjentämässä kaistaa. Eli kun rauhassa odottaa, koura siirtyy seuraavalle kaistalle ja puomi aukeaa purkua varten. Nimenomaan edellä mainitusta syystä kuljettajan ei kannata ajaa ulos ja viereiselle kaistalle sillä todennäköisesti kouraa ehtii siirtyä sinne ja sama toimenpide alkaa uudestaan.

0.3.4 Jätteentoimitus kuorma-autoilla, joissa on sivukaato

Kun kuorma-auto, jossa on sivukaato, saapuu laitokselle, kuljettajan on joko painettava kiinteästi asennettua rekisteröintipainiketta tai hän voi painaa kauko-ohjaimessaan olevaa rekisteröintipainiketta.

Tämä rekisteröinti vaihtaa kaikkien takakippauskaistojen liikennevalot vihreältä punaiselle, ja puomit menevät kiinni. Jos vastaanottohallissa tällä hetkellä on jätettä tyhjentämässä yksi tai useampi kuorma-auto, joissa on takakippi, valvontajärjestelmä rekisteröi nämä laser skannerilla. Kyseiset puomit menevät kiinni ja ne estetään vasta, kun autot ovat ohittaneet laser skannerit.

Kun kaikki kuorma-autot ovat ohittaneet laser skannerit ja kaikki puomit on estetty, sivukaadon liikennevalo, joka on asennettu sivukaadon sisääntulo oven yläpuolelle, vaihtuu vihreäksi. Myös jätenostureiden pääsy purkualueelle estetään.

Jos rekisteröinti tehtiin kiinteästi asennetulla rekisteröintipainikkeella, sivukaadon molemmat ovet aukeavat (tulo ja lähtö).

Jos rekisteröinti suoritettiin kauko-ohjaimella, sivukippaus ovet tulee avata ja sulkea kauko-ohjaimen painikkeilla "avaa/sulje sisääntulo-ovi" ja painikkeella "avaa/sulje poistumisovi".

Kun jäte on purettu jätessäiliöön ja kuorma-auton kuljettaja on ajanut ulos varastohallista, **hänen on kirjauduttava ulos.**

Painikkeen painaminen lähettää uloskirjautumissignaalin ja sivukaadon tulo- ja poistumisovet sulkeutuvat automaattisesti.

HUOMIO! On tärkeää että kuljettaja kirjautuu sisään. Sillä tällä toimenpiteellä takakippaavien autojen puomit menee lukkoon ja takakippaavat autot eivät pääse purkupaikalle. Jos ovea avataan toisella tavalla kirjautumatta sisään, sivukippaavan auton kuski saattaa joutua vaaratilanteeseen. On myös tärkeää että hän kirjautuu ulos kun lasti on purettu sillä toimimalla näin hän samalla antaa takakippaaville autoille luvan ajaa vastaanottohalliin purkua varten.

Laituri toisensa jälkeen tyhjennetään ja vapautetaan taas takakippausta varten.

HUOMIO! Vastaanottohallissa on neljä kappaletta turvaketjua kiinnitettynä lattiaan puomikaappien edessä. Näistä ketjuista kaksi on aina kiinnitettävä autoon ja lyhennettävä ketjun lyhennyskoukuilla jotta ketjussa ei ole löysää. Löysät ketjut aiheuttavat ketjujen ja kiinnityspisteiden ylikuormituksen, niihin kohdistuvan nykäisyn takia.

Tämä on turvallisuusmääräys jolla on tarkoitus estää autoa tippumasta jätebunkkeriin.

0.3.5 Henkilö jätessäiliössä

Kippauskaistojen kullekin puomille sekä sivukaadon sisääntulo- ja poistumisoville on asennettu hätäpysäytyspainike. Nämä hätäpysäytyspainikkeet on aktivoitava siinä epätodennäköisessä tapauksessa, että jätessäiliöön on pudonnut ihminen.

Jos yksi näistä seitsemästä hätäpysäytyspainikkeesta aktivoidaan, molemmat jättenosturit pysähtyvät, kuuluu hälytysäänimerkki ja valot alkavat vilkkua varastohallissa ja valvomossa. Lisäksi Henkilö jätessäiliössä -hälytysviesti aktivoituu ohjaus- ja valvontajärjestelmässä.

0.3.6 Siivous

Jokainen kuljettaja on velvollinen katsoa että hän jättää laitoksen puhtaana ja siistinä lähtiessä. Eli tarkoittaa jos jätettä tippuu ajokaistalle kuskin on poistettava sen ennen lähtöä. Westenergy pidättää oikeuden laskuttaa tekemättömästä siivouksesta.

0.3.7 Turvavaljaat

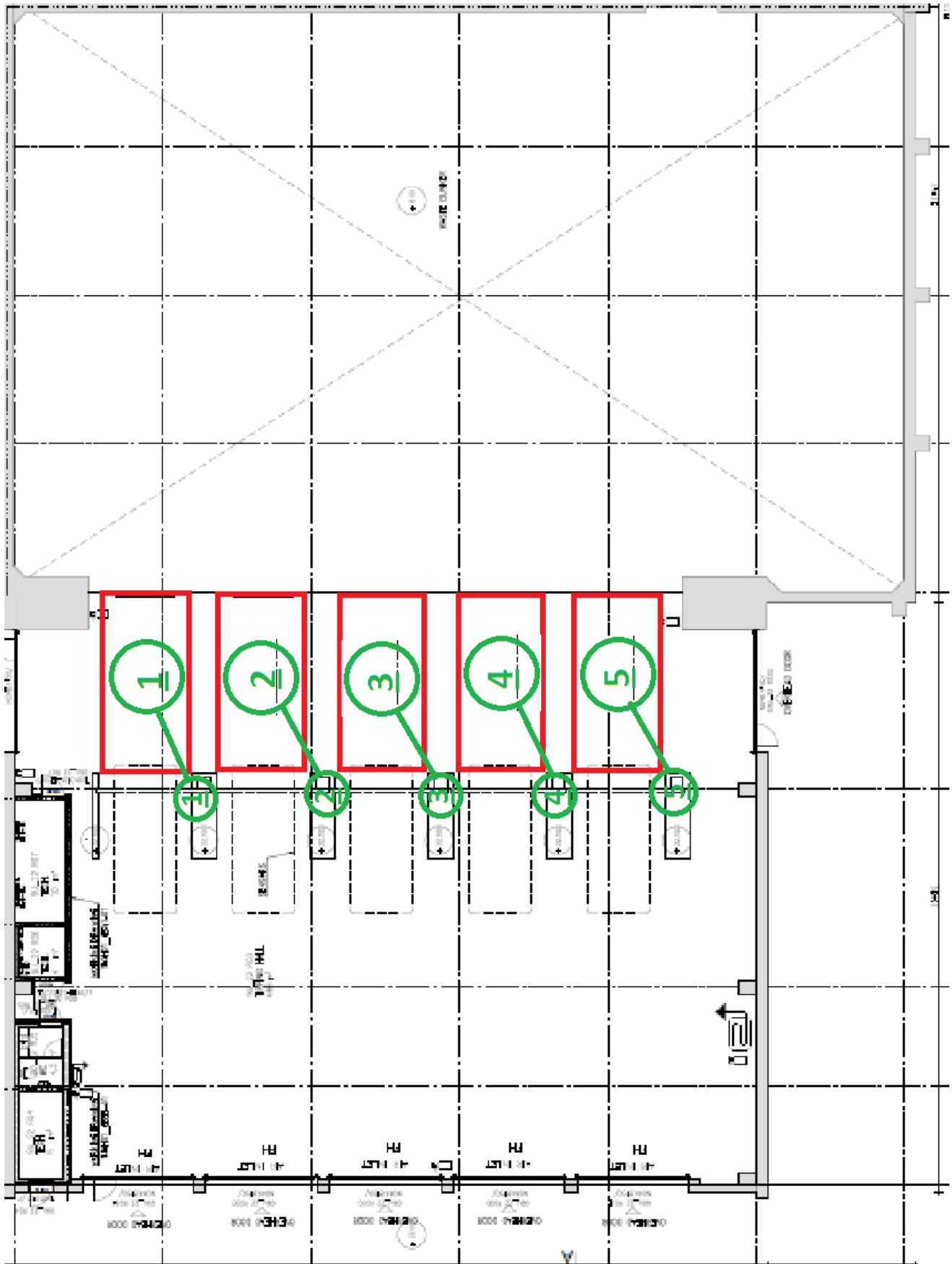
Mikäli liikkuu puomien ja jätebunkkerin välisellä alueella (katso liite) on pakko käyttää turvavaljaita, jotka löytyvät molemmin puolin vastaanottohallia (sivukippaaville) ja puomi kaappien kohdalla takakippaaville. Valjaat on oltava kiinnitetty turva vaijeriin joka kulkee katossa. On hyvin tärkeää että jokainen käyttää oikeat valjaat oikeaan kaistaan, sillä muuten vaijeri kulkee vinottain viereisen kaistan yli ja syntyy vaara että vaijeri tarttuu tulevaan autoon ja valjaitten käyttäjä joutuu vaaratilanteeseen.

0.3.8 Kuulutus laite

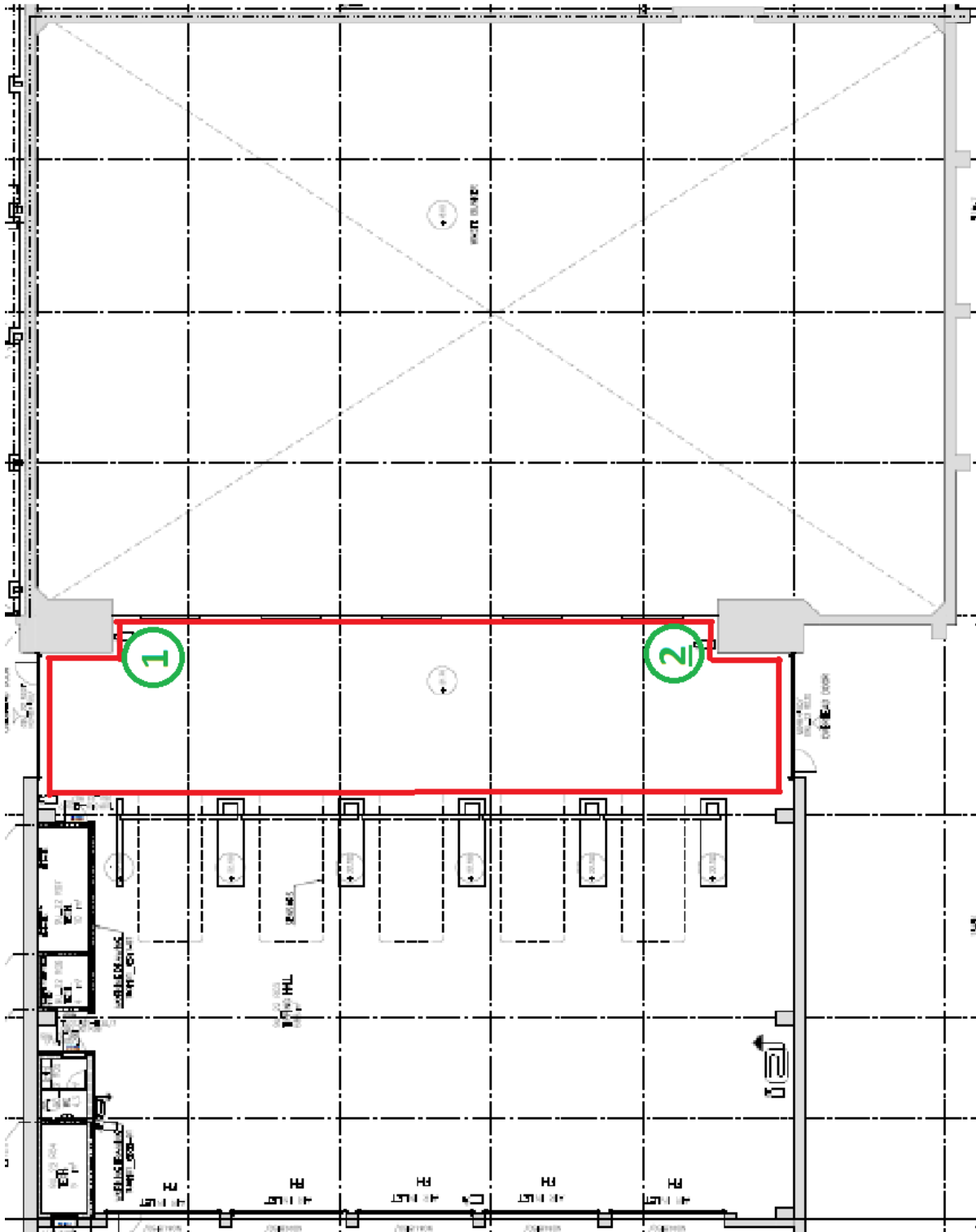
Vastaanottohallissa on kuulutuslaite millä laitoksen käyttäjät voivat tarpeen vaatiessa antaa viestiä auton kuljettajille.

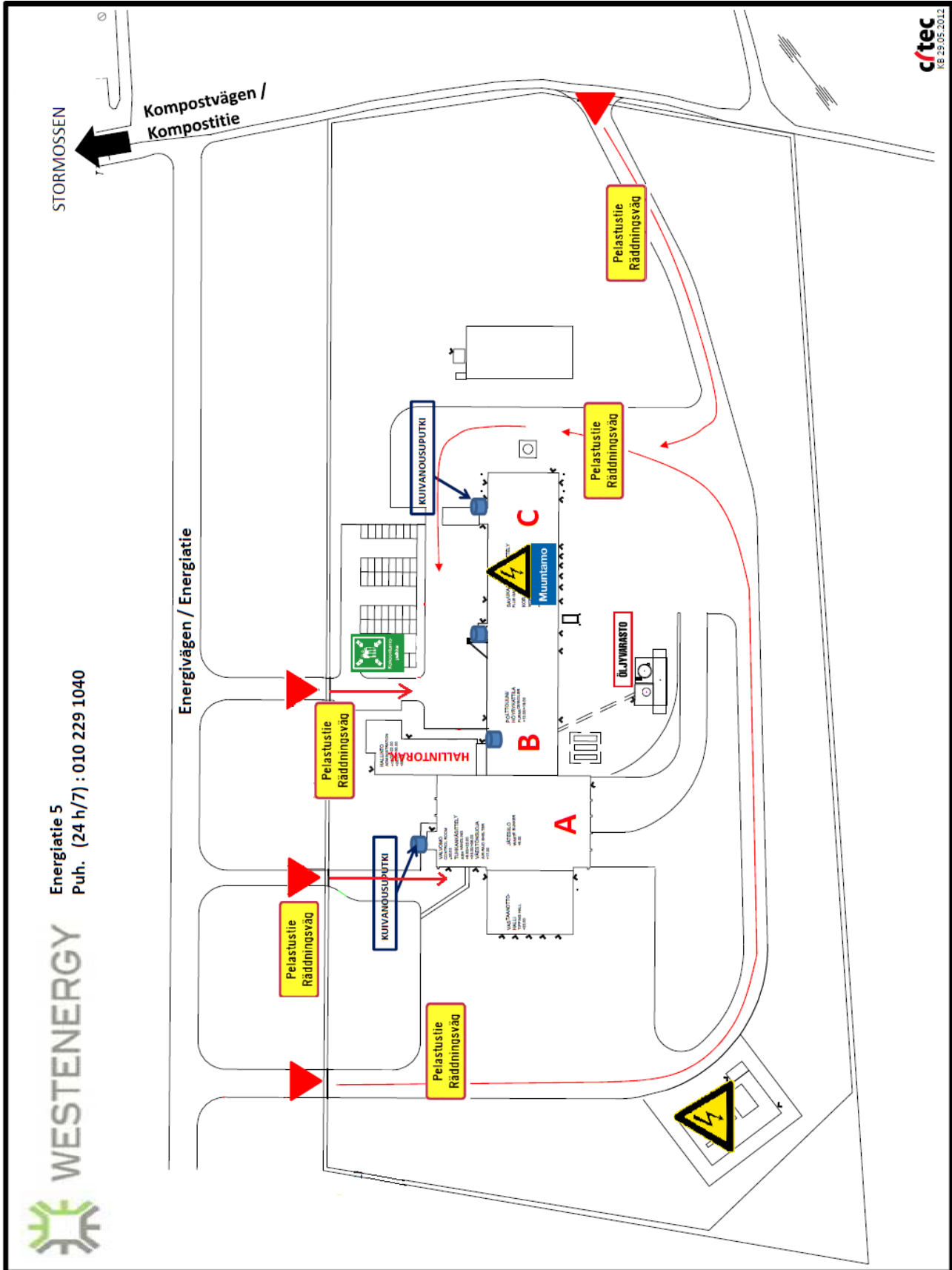
0.4 Pelastustiet

Kuskien on vältettävä tukkimasta pelastusteitä, jotka on merkitty aluekarttaan (katso liite). Häätapauksissa sekä palokunnalla että sairaankuljetuksilla pitää olla mahdollisuus valita lyhyin ja nopein tie kohteeseen, joka tarkoittaa että pelastustiet on pidettävä vapaina.

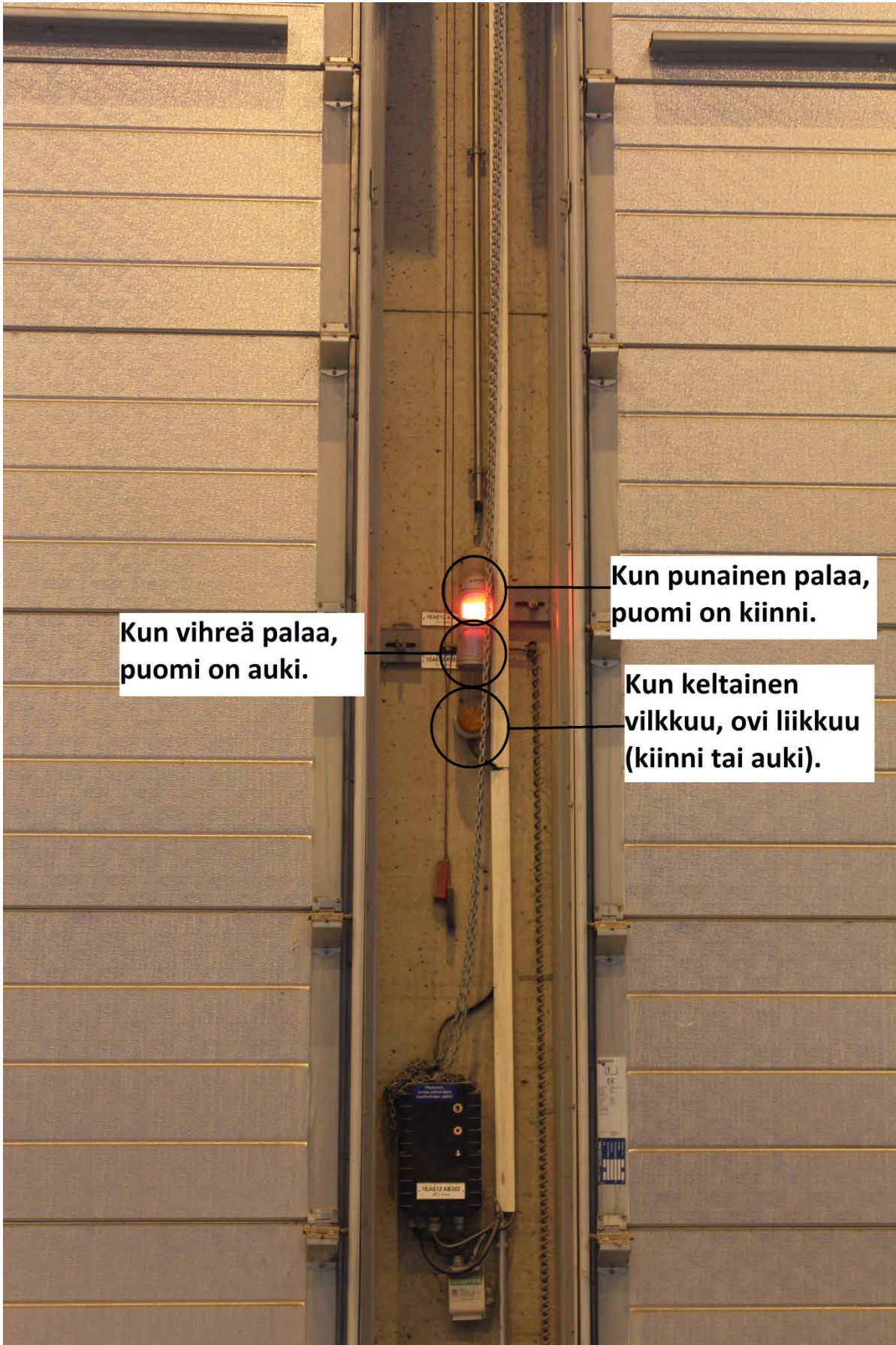


0.5.3 Sivukippaavien turvavaljaiden sijainti ja käyttöalue



0.5.4 Aluekartta


0.5.5 Liikennevalot vastaanottohallissa



TOIMINTAOHJE

Aukioloajan ulkopuolella tapahtuvat jäteautojen punnitukset ja tyhjennykset

1. Yleistä

Tämä ohje koskee Stormossenin vaakaa käyttävien Stormossenin jätteenkäsittelylaitokselle ja/tai Westenergyille menevien jäteautojen punnitsemisia ja jäteauton tyhjennyksiä, jotka tapahtuvat Stormossenin vaa'an aukioloaikojen ulkopuolella (korttipunnitukset). Kuljetusliikkeellä on käytössä yksi tai useampi avainkortti Stormossenin jätteenkäsittelylaitoksen portille/vaa'alle. Aukioloajan ulkopuolella saa toimittaa ainoastaan bio- ja/tai poltettavaa jätettä.

Kuljettajien turvallisuuden lisäämiseksi Stormossen on sopinut vartiointiliike ISS Oy:n kanssa alla mainitusta järjestelystä.

Kuljetusliikkeet pyrkivät ensisijaisesti ajoittamaan jäteautojen tyhjennykset aukioloaikana, eli arkisin klo 07–19.

2. Ennen toimitusta

Ilman ennakoilmoitusta voidaan aukioloajan ulkopuolella toimittaa bio- ja poltettavaa jätettä klo 19–21 ja klo 06–07 välisenä aikana.

Arkisin klo 21–06 välisenä aikana sekä viikonloppuisin ja pyhäpäivisin tapahtuvista tyhjennyksistä on joka kerta sovittava erikseen **etukäteen** aukioloaikana Stormossenin henkilökunnalle, puh. 010 320 7627 (klo 07–19) tai 010 320 7633 (klo 07–15.30), jolle myös ilmoitetaan toimitettava jätelaji.

3. Toimenpiteet portilla

Kuljettaja painaa vartiointiliikkeen **ISS Oy:n** puhelimen näppäintä, kertoo nimensä ja yrityksen nimen ja ilmoittaa tulostaan (ISS Oy:n päivystäjä seuraa auton liikkeitä jätteenkäsittelylaitoksen alueella). Tämän jälkeen ajetaan portin sisäpuolelle ja odotetaan, että portti sulkeutuu. Täten varmistetaan, että asiattomat eivät pääse alueelle. Tämän jälkeen siirrytään sisäportille ("vanhalle" portille), joka avataan pitämällä avainkorttia kortinlukijan edessä.

4. Tulopunnitus

Kuljettaja ajaa auton punnitukseen ja varmistaa, että tulopunnitus on rekisteröity (liikennevalo vaihtunut punaisesta vihreäksi). Jätteen siirtokirja asianmukaisesti täytettynä jätetään sille tarkoitettuun laatikkoon vaakarakennuksen seinässä.

5. Siirtyminen purkupaikalle

Kuljettaja saa liikkua jätteenkäsittelyalueella vain suoraan purkupaikalle ja erityistä varovaisuutta noudattaen.

6. Kuorman purku

6.1. Biojäte (Stormossen, MBT-laitos)

Biojätekuorma tyhjenetään ensisijaisesti vastaanottosiiloon, ja sen ollessa täynnä, toissijaisesti välivarastoon.

6.2. Poltettava jäte (Westenergy)

Poltettavan jätteen kuorma tyhjenetään erillisen Westenergyn ohjeen mukaisesti.

7. Lähtöpunnitus

Kuljettaja ajaa auton punnitukseen ja varmistaa, että lähtöpunnitus on rekisteröity (liikennevalo vaihtunut punaisesta vihreäksi).

8. Poistuminen alueelta

Lähtöpunnituksen jälkeen ajetaan portille, joka aukeaa automaattisesti, kun ajoneuvo on n. 15 metriä portista. Siirrytään portin ulkopuolelle ja odotetaan, että portti sulkeutuu ja poistutaan sen jälkeen viivytyksettä.

Kiitos yhteistyöstäsi!